

# ტესტი სახვით და გამოყენებით ხელოვნებაში

## I პარტიანტი

### ინსტრუქცია

თქვენ წინაშეა საგამოცდო ტესტის ელექტრონული ბუკლეტი.

ყურადღებით გაეცანით დავალებათა ინსტრუქციებს.

ტესტის მაქსიმალური ქულაა 70.

ტესტზე სამუშაოდ მოცემულია 3 საათი.

გისურვებთ წარმატებას!



**ინსტრუქცია დავალებებისთვის № 1-22** (თითოეული სწორი პასუხი 1 ქულა).

თითოეულ კითხვას ახლავს ოთხი სავარაუდო პასუხი. მათგან მხოლოდ ერთია სწორი. არჩეული პასუხი გადაიტანეთ პასუხების ფურცელში ამგვარად: პასუხების შესაბამის უჯრედში გააკეთეთ აღნიშვნა - X. არც ერთი სხვა აღნიშვნა, ჰორიზონტალური თუ ვერტიკალური ხაზები, შემოხაზვა და ა. შ. ელექტრონული პროგრამის მიერ არ აღიქმება. თუ გსურთ პასუხების ფურცელზე მონიშნული პასუხის გადასწორება, მთლიანად გააფერადეთ უჯრა, რომელშიც დასვით X ნიშანი და შემდეგ მონიშნეთ პასუხის ახალი ვარიანტი (დასვით X ნიშანი ახალ უჯრაში). შეუძლებელია, ხელმეორედ აირჩიოთ ის პასუხი, რომელიც გადაასწორეთ.

## საილუსტრაციო მასალა დავალებისათვის № 1-7



(1) 1. ხელოვნების რომელი დარგის ნიმუშია წარმოდგენილი ფოტოზე?

- ა) დაზგური ფერწერა;
- ბ) მონუმენტური მხატვრობა;
- გ) გობელენი;
- დ) მონოტიპია.



(1) 2. რა არის წარმოდგენილი ხელოვნების ნიმუშის იდეა?

- ა) დასავლური ცივილიზაციის ტრიუმფი;
- ბ) პოლიტიკური რევანში;
- გ) ადამიანის უსუსურობა ბუნების წინაშე;
- დ) ღრმა რელიგიური რწმენა.



(1) 3. რომელი მხატვრული ეპოქის ხელოვნების ნიმუშია წარმოდგენილი ფოტოზე?

- ა) კლასიციზმის;
- ბ) რომანტიზმის;
- გ) იმპრესიონიზმის;
- დ) მანიერიზმის.



(1) 4. წარმოდგენილი ხელოვნების ნიმუშის ავტორია:

ა) კარავაჯო;

ბ) უილიამ ტერნერი;

გ) ელ გრეკო;

დ) კლოდ მონე.



(1) 5. რომელი სახვითი ხერხის საშუალებით იქმნება ცეცხლის მხატვრული ეფექტი წარმოდგენილ სურათზე?

ა) ტონალური კონტრასტით;

ბ) ფუნჯის თავისუფალი მონასმებით;

გ) სხვადასხვა ტექნიკის შერევით;

დ) ფერწერული ფენის დატანით ხის ზედაპირზე.



(1) 6. მხატვრის მიერ რომელი მეთოდის გამოყენება ვლინდება სურათის ფერწერულ გადაწყვეტაში?

ა) ოპტიკური ილუზიის;

ბ) პლენერის;

გ) კამერა ობსკურას;

დ) კოლაჟის.





(1) 7. რომელ მიმდინარეობაზე მოახდინა მნიშვნელოვანი გავლენა წარმოდგენილმა სურათმა და მისი ავტორის შემოქმედებამ?

ა) ნეორეალიზმზე;

ბ) ფოვიზმზე;

გ) იმპრესიონიზმზე;

დ) ფუტურიზმზე.

საილუსტრაციო მასალა დავალებებისათვის № 8-15.



(1) 8. ქანდაკების რომელი სახეობის ნიმუშია წარმოდგენილი ფოტოზე?

- ა) რელიეფი;
- ბ) ბარელიეფი;
- გ) ჰორელიეფი;
- დ) მრგვალი ქანდაკება.



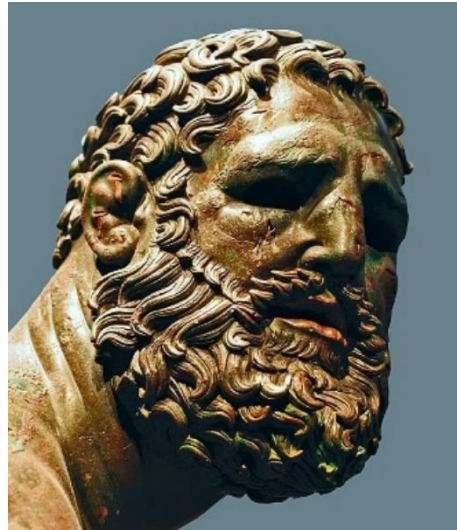
(1) 9. რა მასალაშია შესრულებული ფოტოზე წარმოდგენილი ხელოვნების ნიმუში?

- ა) მარმარილოში;
- ბ) სპილოს ძვლით;
- გ) ხეში;
- დ) ბრინჯაოში.



(1) 10. ჩამოთვლილთაგან რომელი კულტურის ხელოვნების ნიმუშია წარმოდგენილი ფოტოზე?

- ა) ეგვიპტური;
- ბ) შუამდინარული;
- გ) ბიზანტიური;
- დ) ანტიკური.



(1) 11. ჩამოთვლილთაგან რის მიმართ ინტერესი ვლინდება წარმოდგენილ ხელოვნების ნიმუშზე?

- ა) მამაკაცის იდეალიზებული სხეულისა და სულიერების ასახვისადმი;
- ბ) სწორი პროპორციებისა და ემოციის გადმოცემისადმი;
- გ) მამაკაცის სხეულის ზედმიწევნით, განსაკუთრებულ რაკურსში ასახვისადმი;
- დ) ჰიპერეალიზმისა და ახალი და განსხვავებული მასალისადმი.



(1) 12. ჩამოთვლილთაგან რა ნიშანი არ ახასიათებს წარმოდგენილ ხელოვნების ნიმუშს?

- ა) ინტერესი მდგომარეობით გამოწვეული სევდიანი განწყობის გადმოცემისადმი;
- ბ) თმებისა და სახის გადმოცემის თავისებურება, რაც ტრადიციული იყო თანადროული ხელოვნებისათვის;
- გ) ინტერესი სახასიათო ნიშნებისადმი, როგორც არის ყურების უცნაური ფორმა თუ გატეხილი ცხვირი;
- დ) ფორმათა ზედმიწევნით განზოგადება, რაც დამახასიათებელი იყო ამ ხანის გამოსახულებებისთვის.



(1) 13. სკულპტორი შიშველ სხეულს გამოსახავს, რადგან:

- ა) სხეულის სამოსით დაფარვა მისთვის სირთულეს წარმოადგენს;
- ბ) პერსონაჟის დამცირების ხაზგასმა სურს;
- გ) ტრადიციულად ათლეტს შიშველს გამოსახავდნენ;
- დ) სულიერი მდგომარეობა ცხადად წარმოაჩინოს.



(1) 14. რა წარმოადგენდა საფუძველს ათლეტის გამოსახულებისთვის?

- ა) ვესტგოთების მხატვრული ტრადიცია;
- ბ) ეგვიპტელების ქანდაკებები, განკუთვნილი ჰეზედის რიტუალისათვის;
- გ) შუამდინარული ღვთაებების გამოსახვის კულტურა;
- დ) ბერძნული არქაული ქანდაკება.





(1) 15. სტილური თვალსაზრისით, რომელი მხატვრული თავისებურება არ არის დამახასიათებელი სურათზე წარმოდგენილი ხელოვნების ნიმუშისთვის?

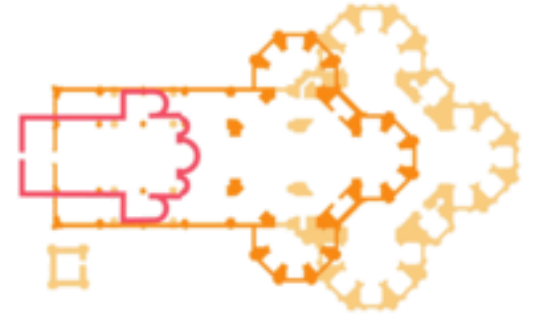
- ა) ფრონტალურად გაშლილი კომპოზიცია;
- ბ) ანატომიის საფუძველზე შექმნილი სხეულის მკვეთრი ფორმები;
- გ) კომპოზიციის მშვიდი, გაწონასწორებული ხასიათი;
- დ) შუქ-ჩრდილის თანაბარი მონაცვლეობა, როგორც სხეულის პლასტიკის გამოვლენის საშუალება.

საილუსტრაციო მასალა დავალებისთვის № 16-22.



(1) 16. რომელი ტაძარია წარმოდგენილი საილუსტრაციო მასალაზე?

- ა) წმ. პეტრეს ბაზილიკა;
- ბ) რეიმსის კათედრალი;
- გ) სანტა მარია დელ ფიორე;
- დ) შარტრის კათედრალი.



(1) 17. რომელ საუკუნეში მიენიჭა საბოლოო სახე წარმოდგენილ ტაძარს?

- ა) XIX ს.;
- ბ) XIV ს.;
- გ) XIII ს.;
- დ) XV ს.



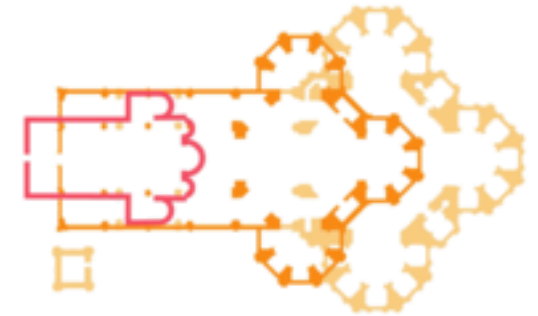
(1) 18. რა ეწოდება ცენტრალური კარის თავზე განთავსებულ დეკორატიულ სარკმელს?

- ა) ვარდული;
- ბ) ოკულუსი;
- გ) ვიტრაჟი;
- დ) კამარა.



(1) 19. რომელი არქიტექტურული ტიპის სამშენებლო ტრადიციებზე მიუთითებს ჯვრის ფორმა, რომელიც წარმოდგენილი ტაძრის გეგმას უდევს საფუძვლად?

- ა) ტრიკონქის ტიპის;
- ბ) დარბაზული ტიპის;
- გ) ბაზილიკის ტიპის;
- დ) ოქტაგონის ტიპის.



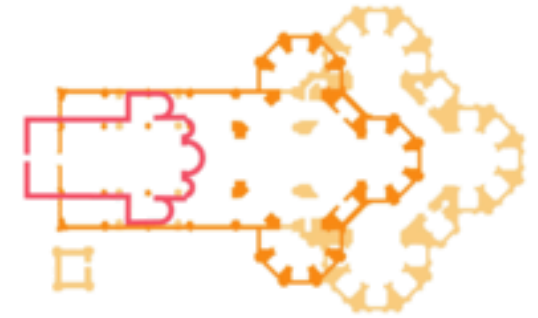
(1) 20. რომელი ეპოქის მხატვრულ ტრადიციებს შეესაბამება წარმოდგენილი ტაძრის დასავლეთი ფასადის მხატვრული გააზრება და გუმბათი?

- ა) ფასადი რომანულ სტილშია გადაწყვეტილი, გუმბათი კი გოთიკური ტრადიციის შესაბამისია;
- ბ) ფასადი გოთიკურ სტილშია გადაწყვეტილი, გუმბათი კი რომანული ტრადიციის შესაბამისია;
- გ) ფასადი ბაროკოს სტილშია შესრულებული, გუმბათი კი გოთიკური ტრადიციის შესაბამისია;
- დ) ფასადი ნეოგოთიკურ სტილშია გადაწყვეტილი, გუმბათი კი რენესანსის ტრადიციის შესაბამისია.



(1) 21. ვინ არის წარმოდგენილი ტაძრის გუმბათის ავტორი?

- ა) მიქელანჯელო ბუონაროტი;
- ბ) ლეონარდო და ვინჩი;
- გ) არნოლფო დი კამპიო;
- დ) ფილიპო ბრუნელესკი.



(1) 22. ინტერიერის რომელი ნაწილი განსაზღვრავს წარმოდგენილი ტაძრის წაგრძელებულ მართკუთხა ფორმას?

- ა) ნავე;
- ბ) ტრანსეპტი;
- გ) სამეფო გალერეა;
- დ) აფსიდები.



დავალება № 23-29 (თითოეული სწორი პასუხი 1 ქულა). *წინადადების შევსება*

ინსტრუქცია: დავალებებში მოცემულია წინადადებები, რომლებშიც ერთი ან ორი სიტყვაა გამოტოვებული. ცარიელი ადგილები წინადადებაში ხაზებითაა აღნიშნული. წინადადება სიტყვებით ისე უნდა შეივსოს, რომ აზრობრივად გამართული, ჭეშმარიტი მტკიცებულება მივიღოთ.

ნიმუში: მრავალსაფეხურიან საკულტო დანიშნულების ნაგებობას ძველ შუამდინარეთში  
\_\_\_\_\_ ზიკურატი \_\_\_\_\_ ეწოდება.

(1) 23. ქანდაკების ძირითადი გამომსახველობითი საშუალება არის \_\_\_\_\_ .

(1) 24. კუნძულ კრეტაზე XIX ს. აღმოჩენილ ბრინჯაოს ხანის მაღალგანვითარებულ კულტურას \_\_\_\_\_ ეწოდა.

(1) 25. პოლ სეზანის მხატვრობამ მნიშვნელოვანი გავლენა მოახდინა \_\_\_\_\_ .

(1) 26. ობიექტის მხატვრული კონსტრუირება, რომელიც ერთდროულად ესთეტიკურ და ფუნქციურ თავისებურებებს ითვალისწინებს \_\_\_\_\_ ეწოდება.

(1) 27. უზარმაზარი ქვის ლოდებისგან აღმართულ ნაგებობას \_\_\_\_\_ ეწოდება.

(1) 28. „კანაგავას დიდი ტალღა“-ს ავტორია იაპონელი მხატვარი \_\_\_\_\_.

(1) 29. სუფთა, ერთი ტონის შეურეველ ფერს \_\_\_\_\_ ეწოდება.



დავალება № 30- 37 (თითოეული სწორი პასუხი 1 ქულა). „ჭეშმარიტია-მცდარია“

ინსტრუქცია: შეაფასეთ ჭეშმარიტია თუ მცდარი მოცემული მტკიცებულება და მონიშნეთ შესაბამისი უჯრა. თუ მიიჩნევთ, რომ მტკიცებულება მცდარია, საგანგებოდ გამოყოფილ არეში ჩაწერეთ მცდარად შეფასებული მტკიცებულების სწორი ფორმულირება. მხოლოდ მცდარის შესაბამისი უჯრის მონიშვნის შემთხვევაში პასუხი სწორად არ ჩაითვლება.

შენიშვნა: თუ ფიქრობთ, რომ ფორმულირება მცდარია და თვლით, რომ მტკიცებულებაში მოცემული განმარტება თავისთავად სწორადაა ჩამოყალიბებული, თუმცა მოცემული ტერმინის ან/და სიტყვის ახსნას არ წარმოადგენს, მაშინ განმარტება უცვლელი დატოვეთ და იმავე განმარტებისათვის მოძებნეთ და მიუსადაგეთ შესაბამისი ტერმინი ან/და სიტყვა.

დავალება №   ჭ   □   მ   ☒  
ფთხმყოიხეძ მჯარია, ხეგან მონოქრომული ფე-  
ხეზი მონსულსვე, გოქმჯუთი ფეხეძია.

(1) 30. ორნამენტის წარმოდგენილ ტიპს არაბესკა ეწოდება.



(1) 31. აბსტრაქციული ექსპრესიონიზმის წამყვანი წარმომადგენლები იყვნენ მარკ როტკო და ჯექსონ პოლოკი.

(1) 32. ფოვიზმი XX ს. დასაწყისის მიმდინარეობაა, რომელიც მოძრაობას, ენერგიას, მანქანების სიჩქარეს ასახავს.

(1) 33. ქრისტიანულ მხატვრობაში რეალური განათება არ აისახება.

(1) 34. წარმოდგენილი ხელოვნების ნიმუში ტიპურ ძველევგიპტურ ქანდაკებას წარმოადგენს.



(1) 35. წარმოდგენილი ფასადის არქიტექტურული ელემენტები ბაროკოს ეპოქაშია შექმნილი.



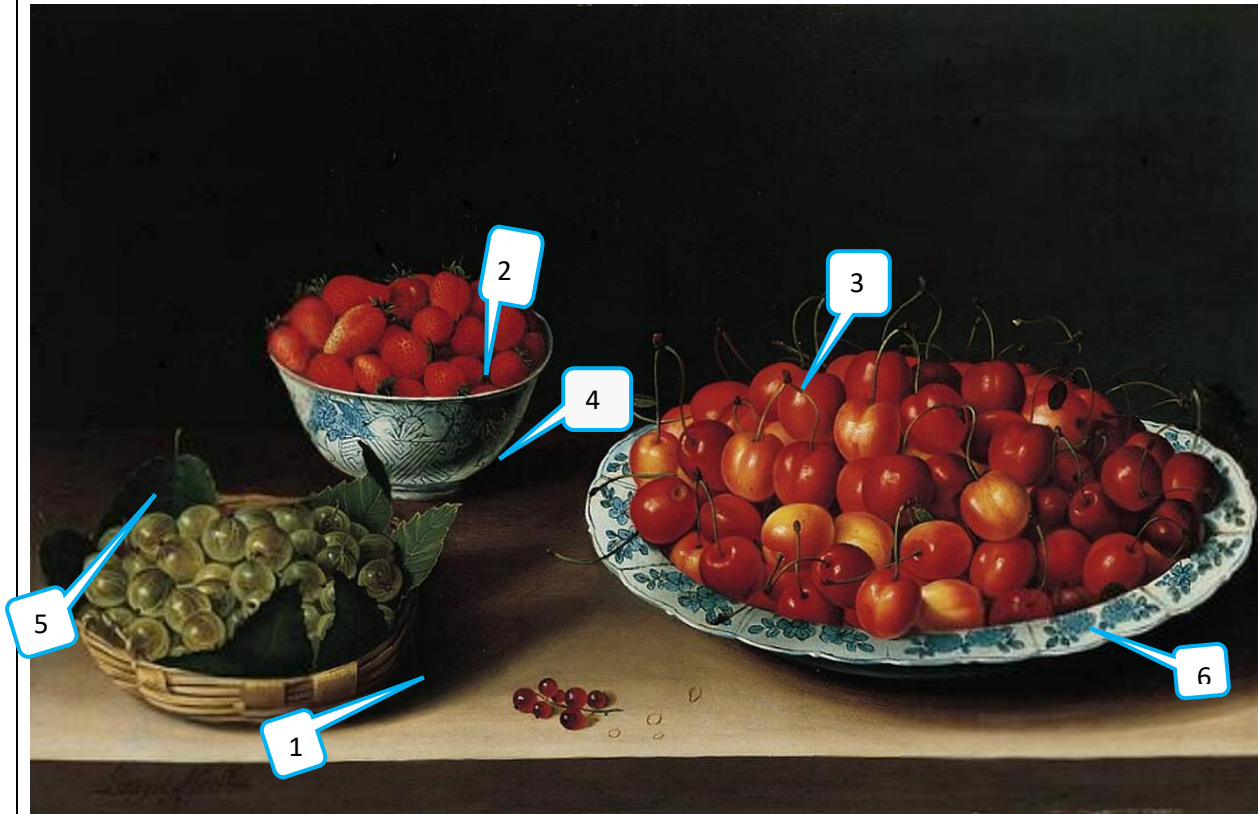
(1) 36. წარმოდგენილი ხელოვნების ნიმუში იმპრესიონიზმის თვალსაჩინო მაგალითია.





(1) 37. დონატელო კლასიციზმის ეპოქის დიდი იტალიელი მოქანდაკეა.

(6) დავალება № 38 (თითოეული სწორი პასუხი 1 ქულა). დაადგინეთ შესაბამისობა ინსტრუქცია - წარმოდგენილი სურათის შესაქმნელად გამოყენებულია სახვითი ხელოვნების საშუალებები და ხერხები, რომელთა დასახელებები მოცემულია ჩამონათვალში:



- ა. შუქი;
- ბ. გრადაცია;
- გ. ბლიკი (ათინათი);
- დ. დაცემული ჩრდილი;
- ე. ჩრდილი;
- ვ. ორნამენტი;
- ზ. კონტური;
- თ. რეფლექსი.

ჩამონათვალში სახვითი ხელოვნების საშუალებებისა და ხერხების (ელემენტებისა და პრინციპების) 8 (ა, ბ, გ, დ, ე, ვ, ზ, თ) დასახელებაა მოცემული. 6 მათგანი (1, 2, 3, 4, 5, 6) მითითებულია სურათზე. შეუსაბამეთ ჩამონათვალს სურათზე მითითებული სახვითი ხელოვნების საშუალებებისა და ხერხების აღმნიშვნელი რიცხვები და შესაბამისი უჯრა პასუხების ცხრილში X-ით მონიშნეთ. პასუხები გადაიტანეთ პასუხების ფურცელზე.

## წერითი დავალებების ინსტრუქცია

ყურადღებით გაეცანით დავალებებს და გაიაზრეთ ისინი.

ნაშრომი შესრულებული უნდა იყოს გასაგები ხელწერით. ის მონაკვეთები, რომელთა ამოკითხვაც გაძნელდება, არ გასწორდება და შეფასებისას მხედველობაში არ იქნება მიღებული.

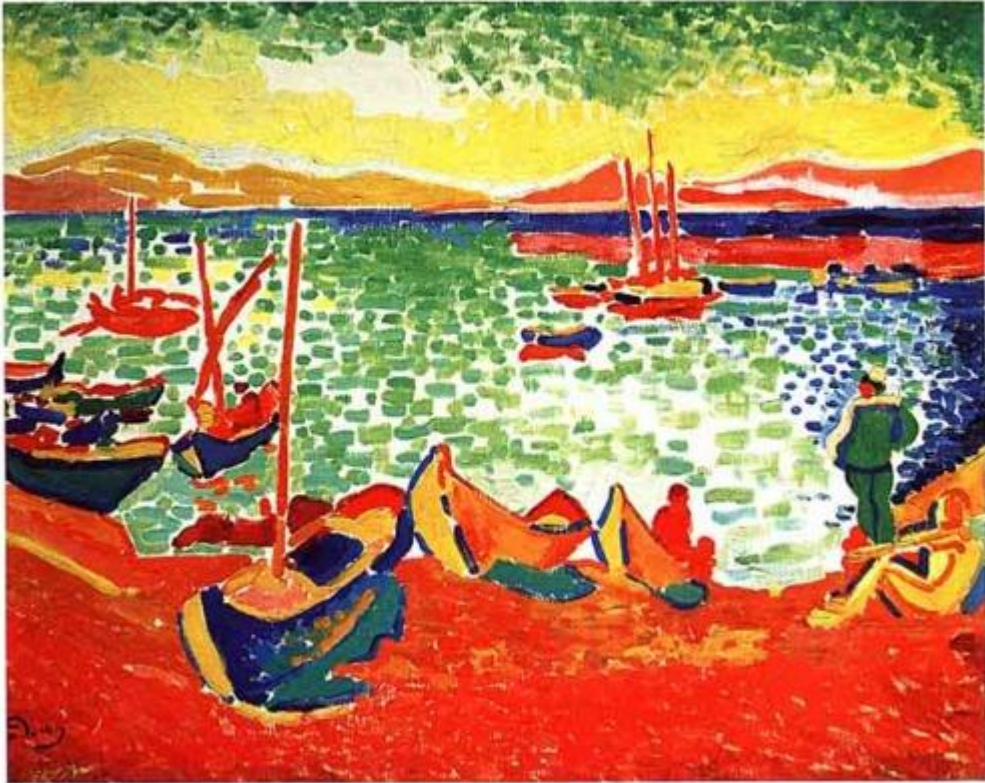
ოთხივე წერით დავალებას თან ახლავს მითითებები. ამ მითითებებს უნდა უპასუხოთ ისე, რომ ნაშრომი აზრობრივად ერთიანი, მთლიანი გამოვიდეს და არ იყოს კითხვებზე ცალ-ცალკე გაცემული პასუხების მექანიკური ჯამი.

ჩამოაყალიბეთ თქვენი აზრი ნათლად, მკაფიოდ და დასაბუთებულად. ნაშრომი შეფასდება იმის მიხედვით, თუ რამდენად ჩანს მასში არგუმენტირებისა (საკუთარი მოსაზრებების მაგალითებით დასაბუთების) და დამოუკიდებელი აზროვნების უნარი.

მსჯელობა უნდა იყოს ლოგიკურად გამართული, აზრი გასაგებად გამოხატული.

გადაიტანეთ ნაშრომი პასუხების ფურცელზე.

პასუხების ფურცელში დაშვებული შეცდომა გადახაზეთ, ფრჩხილებში ნუ ჩასვამთ და ნურც დაჯღაბნით.

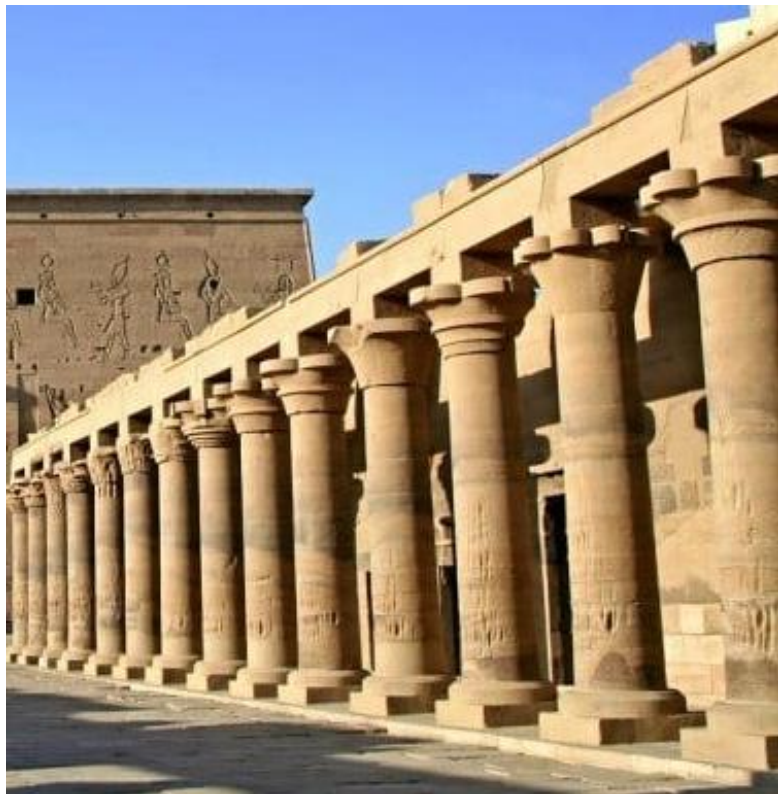


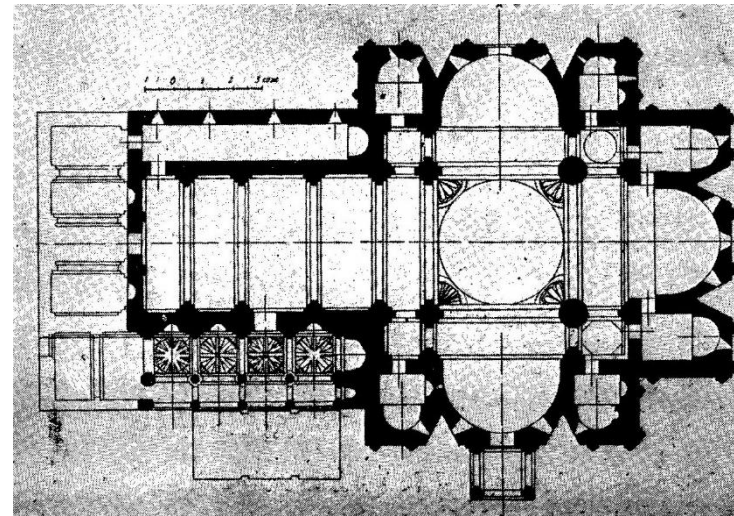
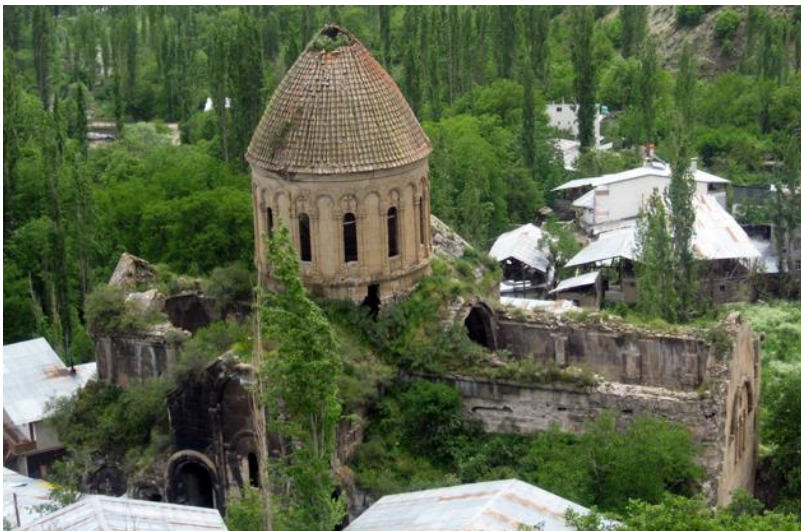
(4) **დავალება № 39.** მიაკუთვნეთ წარმოდგენილი ფერწერული ნიმუში გარკვეულ მხატვრულ ეპოქას ან/და მიმდინარეობას. ხელოვნების ნიმუშისა და თქვენ მიერ დასახელებული პერიოდისათვის დამახასიათებელ მხატვრულ ნიშნებზე არგუმენტირებული მსჯელობით გაამყარეთ თქვენი მოსაზრება.

**შეასრულეთ წერითი დავალება შემდეგი მითითებების მიხედვით:**

1. გაანალიზეთ წარმოდგენილი სურათის მხატვრული თავისებურებები ფორმისა და სახვითი საშუალებების მიხედვით;
2. თქვენ მიერ გაანალიზებული სახვითი საშუალებების მიხედვით მიაკუთვნეთ სურათი მხატვრულ სტილს/მიმდინარეობას;
3. განმარტეთ თქვენ მიერ დასახელებული მხატვრული სტილის/მიმდინარეობის ზოგადი თავისებურება;
4. იმსჯელეთ სტილის/მიმდინარეობისა და სურათის მხატვრულ-სტილურ შესაბამისობაზე.

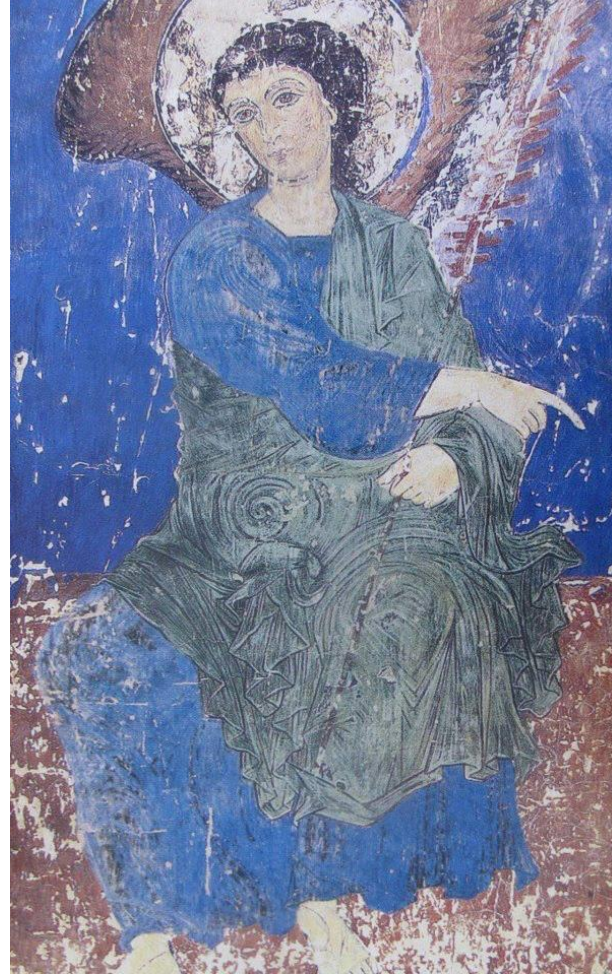
(4) დავალება № 40. რომელი კულტურისა და ხელოვნების რომელი დარგის ნიმუშებია წარმოდგენილი ფოტოზე? შეადარეთ ისინი მხატვრული თავისებურებების მიხედვით.





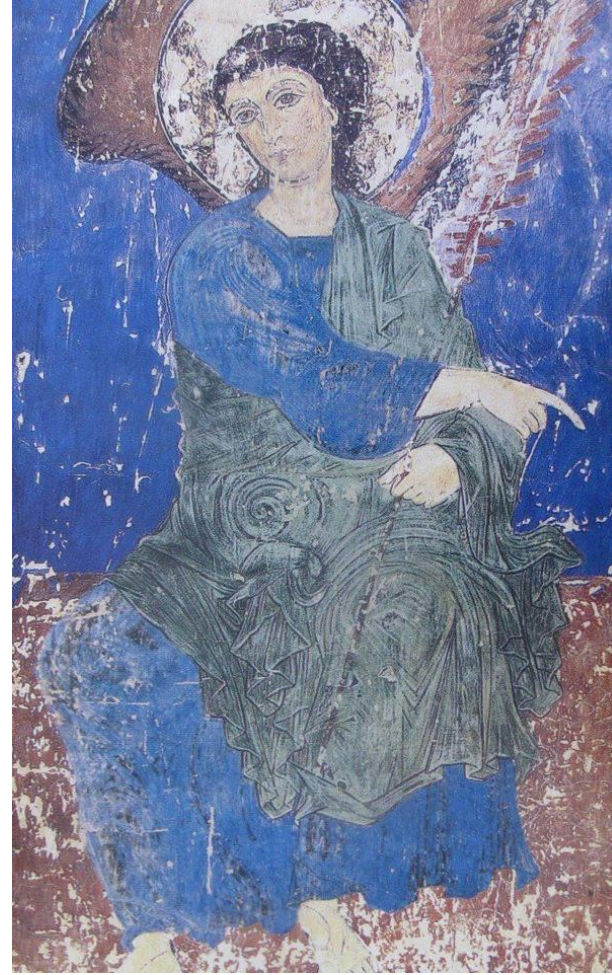
(4) დავალება № 41. საილუსტრაციო მასალაზე ოშკის ტაძარი და მისი არქიტექტურული გეგმაა წარმოდგენილი. დაადგინეთ შესაბამისობა არქიტექტურულ გეგმასა და ტაძარს შორის, გამოთქვით მოსაზრება და დაასაბუთეთ, შესაძლებელია თუ არა ვიმსჯელოთ არქიტექტურული ნაგებობის თავისებურებებზე გეგმის მიხედვით?

(15) დავალება № 42. გამოიყენეთ ქვემოთ მოცემული რეპროდუქციები და მითითებების 4 პუნქტის მიხედვით შეასრულეთ დავალება.



შეადარეთ გამოსახულებები ერთმანეთს:

(5) 42.1. დაადგინეთ ხელოვნების ნიმუშების საერთო და განმასხვავებელი მხატვრული ნიშნები: რა თემაზეა შექმნილი ხელოვნების ნიმუშები? ხელოვნების რომელი დარგის ნიმუშებია წარმოდგენილი? რომელი სახვითი საშუალებები და სახვითი ხერხებია გამოსახულებებზე გამოყენებული აზრისა და იდეის გამოსახატად და/ან ხასიათის შესაქმნელად?



(4) 42.2. ხელოვნების თითოეული ნიმუში სტილური მახასიათებლების მიხედვით მიაკუთვნეთ ხელოვნების ისტორიის გარკვეულ პერიოდს. დაასაბუთეთ თქვენი მოსაზრება!





(4) 42.3. განიხილეთ წარმოდგენილი ხელოვნების ნიმუშები ისტორიულ, რელიგიურ და კულტურულ კონტექსტში. იმსჯელეთ, ახდენს თუ არა გავლენას ისტორიის, რელიგიისა და კულტურის თავისებურებები ხელოვნების განვითარებაზე, რამდენადაა ეს გავლენები ასახული მოცემულ გამოსახულებებზე. თქვენი მოსაზრებები გაამყარეთ არგუმენტებით.



(2) 42.4. გამოხატეთ საკუთარი დამოკიდებულება ხელოვნების ნიმუშების მიმართ, დაასაბუთეთ თქვენი მოსაზრება.